



expertcursus

tekst Cees de Jonge, foto's Sanjo de Boer, Henk Siteur, Anko Kolstee, Cees de Jonge, Hoofoto, Marijke Steenvoorde, Sander Nagel, Steven Hannema, Kristin Stam



Steven Hannema zorgde ervoor dat de lichte beeldpartijen van deze foto goed werden belicht.

Deze aanpak zette de schaduwpartijen nog wat zwaarder aan, waardoor de slagschaduwen van de bomen veel dreigender overkomen dan in het echt.

brandpuntsafstand **35 mm**
(omgerekend naar kleinbeeld)
lichtgevoeligheid **ISO 100**
diafragma **F 5**
sluittijd **1/500e seconde**

Het juiste licht: de smaakmaker van de mooiste foto's

Fotograferen betekent letterlijk 'schrijven met licht'. Net als bij een tekst gaat het niet alleen om wát je schrijft, maar ook hoe. Kijk maar eens goed naar een paar van jouw favoriete foto's en probeer te achterhalen wat precies de smaakmaker is. De kans is groot dat je dikwijls uitkomt bij het fraaie licht.

Schoonschrijven met licht

GAL
LEERSFOTO



Een portret van een minder interessant model is in principe geen feest om naar te kijken.

Hetzelfde geldt als de achtergrond heel druk of anderszins storend is. Vaak kan bijzonder mooi licht de bewuste foto toch nog redden. Wat zijn beproefde lichtsituaties bij veelvoorkomende onderwerpen, die meestal tot een goed resultaat leiden? En hoe pas je die kennis vervolgens toe in de praktijk?

Soorten en maten

Laten we eerst eens kijken uit wat voor bestanddelen het licht bestaat dat je onderwerp beschijnt. De kleur van het gebruikte licht is heel sfeerbepalend. Warm, rossig licht ervaren we als ro-

mantisch en emotioneel, terwijl blauwig licht als kil en afstandelijk wordt besfempeld. Daglicht verandert in de loop van de dag continu van kleur.

Van dieprood in de ochtend en avond tot helderblauw midden op de dag. Je ogen passen zich razendsnel aan zulke veranderingen aan, zodat je er weinig van merkt. De automatische witbalans van je camera is daar meestal wat minder goed in. Vooral opnamen met gloeilamplicht vallen in de automaatstand vaak wat rood uit.

Het karakter van de lichtbron bepaalt hoe zacht of hard je onderwerp wordt verlicht. Een grijze wolkenlucht zorgt voor een hele zachte verlichting, die je model bijna schaduwloos uitlicht. Ideaal als dat model rimpels heeft,

die je graag zou willen verdoezelen. Een nadeel is het lage contrast. Onder een strakblauwe lucht daarentegen verlicht de zon je onderwerp als een meedogenloze 'puntlichtbron', met hoge contrasten en harde schaduwen als gevolg. Dat hoeft overigens geen probleem te zijn als je de mooie levensgroeven in iemands gezicht wilt benadrukken. De intensiteit van het licht is een

Het blonde haar en de blanke huid van Nathalie inspireerden Hoofoto tot deze mooie opname in 'high-key'.



andere factor die de sfeer in je foto bepaalt. Het zachte schijnsel dat heel voorzichtig door mistflarden heen je onderwerp verlicht, maakt de sfeer erg broos. Terwijl de enorme hoeveelheid keihard licht van de brandende zon in zuidelijke landen je foto iets heel directs en hards meegeeft.



Nog een mooi voorbeeld van broos licht: deze bomen in de mist die zijn vereeuwigd door Sanjo. De naar een monochrome tint omgezette kleur zet de sfeer extra kracht bij.

HARD LICHT IS DOORGAANS TE CONFRONTEREND VOOR PORTRETTE

Als laatste is de positie van de lichtbron ten opzichte van het onderwerp heel belangrijk. Zijlicht geeft bijvoorbeeld een mooi driedimensionaal beeld. Door de combinatie van hoge lichten en schaduwen ontstaat een plastische dieptewerking. Frontaal licht levert daarentegen een erg vlak beeld op. Door het ontbreken van schaduwen lijkt het alsof er heel weinig diepte

in je opnamen zit. Verderop in dit artikel komt het mooie licht van een aantal topstukken uit de Zoom Gallery aan de orde. Neem vooral ook zelf eens een kijkje op de Gallery en analyseer het gebruikte licht. Zo doe je niet alleen inspiratie op, maar leer je meteen een hoop op het gebied van compositie en lichtgebruik.

De mist geeft deze foto een aparte sfeer mee. De fotograaf maakte hier goed gebruik van het broze licht. Foto: Anco Kolstee



PHOTO GALLERY



Broos licht

Zacht, broos licht geeft een mysterieuze sfeer, vooral in combinatie met mist. De foto van Anco Kolstee laat dat heel mooi zien. Je kunt dit extra benadrukken door een teleobjectief te gebruiken, of door zo veel mogelijk in te zoomen met het objectief

van je compactcamera.

Daardoor druk je als het ware het beeld in elkaar, zodat de door de mist veroorzaakte onscherpte op de achtergrond veel duidelijker aan de dag treedt. Probeer die broosheid vast te houden door het contrast tijdens de nabewerking niet te veel te verhogen.

Anno 2007 is zwart-wit meer in de mode dan

ooit! Voor het mooiste resultaat kun je het beste zwart-witversies maken van jouw kleurenfoto's door de rode, groene en blauwe kleurkanalen apart om te zetten naar grijstonen. Zo kun je helemaal digitaal extra nuances en



De uitzondering die de regel bevestigt. Een weinig flatteus portret met keihard zijlicht, maar het resultaat is precies zoals fotograaf Remco het bedoeld had! Dankzij het harde licht en de krappe uitsnede zet hij een zeer indringend portret neer.

brandpuntsafstand
54 mm (omgerekend naar kleinbeeld)
lichtgevoeligheid
ISO 200
diafragma
F 9
sluittijd
1/60e seconde



contrasten aanbrengen, net zoals in het analoge tijdperk met kleurenfilters op je objectief. Dat zwart-wit weer helemaal terug is, bewijst Photoshop CS3, dat dit jaar een speciale omzetmodule voor zwart-wit introduceert.

Hard licht

Bij hard licht fotograferen is geen sinecure. De hoge lichten (meestal reflecties van de zon) en de bijbehorende diepe schaduwen geven een dusdanig hoog contrast dat bijna iedere camera het laat afweten. Dat was overigens al zo in het filmtijdperk. Toen gebruikten professionele model-fotografen hulpmiddelen als diffusors en reflectieschermen om het contrast een beetje binnen de perken te houden. Als je buiten in de felle zon een zacht verlicht professioneel resultaat

wilt bereiken, kun je nog steeds niet zonder. Maar dankzij het raw-formaat kun je er in ieder geval voor zorgen dat je schaduwen niet spontaan dichtlopen of je hoge lichten helemaal uitbleken. Hard licht geeft een hele 'directe' sfeer aan je foto: confronterend en intens. Dit komt prima van pas bij landschap-pen en architectuuroptnamen. De kleuren zijn immers bij dit licht heel verzadigd, en lijnen van gebouwen worden scherp - bijna grafisch - weergegeven. Bij portretten werkt zulk hard licht meestal minder goed. Door de harde schaduwen trekken rimpels immers meer aandacht dan in de regel gewenst is.

Warm licht

We houden bijna allemaal van de rode gloed van een zonsopgang of kaarslicht, en niet zonder reden. Die rode, warme gloed is immers het meest vergevingsgezinde licht dat er bestaat. Een troosteloze vlakte



Deze foto van Henk Siteur toont duidelijk aan dat hard licht bij architectuuroptnamen een sterk grafisch effect geeft.

brandpuntsafstand **35 mm (omgerekend naar kleinbeeld)**
lichtgevoeligheid **ISO 100**
diafragma **F 5**
sluittijd **1/1000e seconde**





STEM BIJ TEGENLICHT DE BELICHTING AF OP DE BELANGRIJKSTE BEELDPARTIJ



pen voor je lichtmeter en je beeldsensor. Als je dat wilt, kun je naderhand het contrast nog wat opkrikken in een beeldbewerkingsprogramma zoals Paint Shop Pro of Photoshop.

Marijke Steenvoorde legde bij zonsopkomst deze drie vogels vast die zuidwaarts vlogen. Met een neutrale achtergrondkleur zou deze foto een stuk minder romantisch ogen.

brandpuntsafstand	320 mm
(omgerekend naar kleinbeeld)	
lichtgevoeligheid	ISO 400
diafragma	F 8
sluiterijd	1/1600e seconde




Somber licht
Foto's bij somber licht kenmerken zich door een histogram dat voornamelijk donkere delen laat zien. Schaduwen lopen vaak dicht, terwijl ook de middentonen veel donkerder uitvallen dan je gewend bent. De foto's ademen een sinistere, onheilspellende sfeer. Je kunt dit soort opnamen het makkelijkst maken in de avonden. De zon staat dan erg laag en het licht werpt lange slagschaduwen. Filter echter de rode gloed van de avondzon weg, en zorg juist voor een koele, blauwe ambiance. In het holst van de nacht fotograferen kan ook, mits de volle maan of een heldere sterrenhemel je gunstig gezind is. Gebruik dan wel een statief, omdat de benodigde belichtingstijd minimaal enige seconden bedraagt.

als je de belichting afstemt op de hoge lichten. Dat zorgt ervoor dat deze lichte beeldpartijen correct worden belicht en gedetailleerd worden weergegeven. De donkere delen in je opname worden zodoende nóg donkerder, waardoor je foto meteen een geheimzinnig karakter krijgt. Als je daarentegen de belichting afstemt op de donkere delen, worden juist de schaduwpartijen in je foto goed doortekend weergegeven en ogen de uitgebleekte lichte partijen extra zonnig. Vaak verschijnt dan een vrolijke, heldere stralenkrans rond je onderwerp, die het bijvoorbeeld goed doet bij portretten van blondines.

krijgt met warm licht opeens iets heel romantisch, en een kille kamer ervaar je plots als knus. Ook een model krijgt met een warme gloed iets extra aantrekkelijks. Redenen te over dus om voor warm licht te kiezen als je een intieme sfeer wilt creëren. Buiten vind je die warme gloed tijdens het ochtendgloren of bij zonsopgang. Binnen kun je eenzelfde effect bereiken door gloeilamplicht te gebruiken en de resulterende roodzweem niet weg te filteren met je witbalans. Als je camera de mogelijkheid biedt om in raw-formaat te fotograferen, kun je bij het importeren van die bestanden de witbalans kunstmatig 'opwar-

Kristin Stam fotografeerde deze kat. Het licht was sterk maar doordat het precies achter de kast valt, krijgt de plaat de juiste sfeer.



men'. Zo krijgen zelfs opnamen die je midden op de dag maakt een rode gloed. Natuurlijk kun je ook jpeg-foto's op soortgelijke wijze van een warmere beeldtint voorzien, maar dat geeft een minder mooi resultaat.

Weinig licht
Ook als het licht nauwelijks merkbaar aanwezig is, kan dat heel mooi zijn. Opnamen bij dit soort licht zijn dankzij het lage contrast heel goed te behap-

Zacht zijlicht
Er bestaat geen 'ideale verlichting' die bij iedere mogelijke opnamesituatie de beste resultaten geeft. Daarvoor zijn de omstandigheden en de onderwerpen die je voor je camera krijgt te verschillend. Toch kun je zeggen dat negen van de tien keer zacht zijlicht



Sander Nagel realiseerde dit fraaie 'low-key' portret met behulp van een zwart achtergronddoek, een open diafragma voor beperkte scherptediepte en daglicht vanaf de zijkant.

brandpuntsafstand **80 mm**
(omgerekend naar kleinbeeld)
lichtgevoeligheid **onbekend**
diafragma **F 1,8**
sluittijd **onbekend**

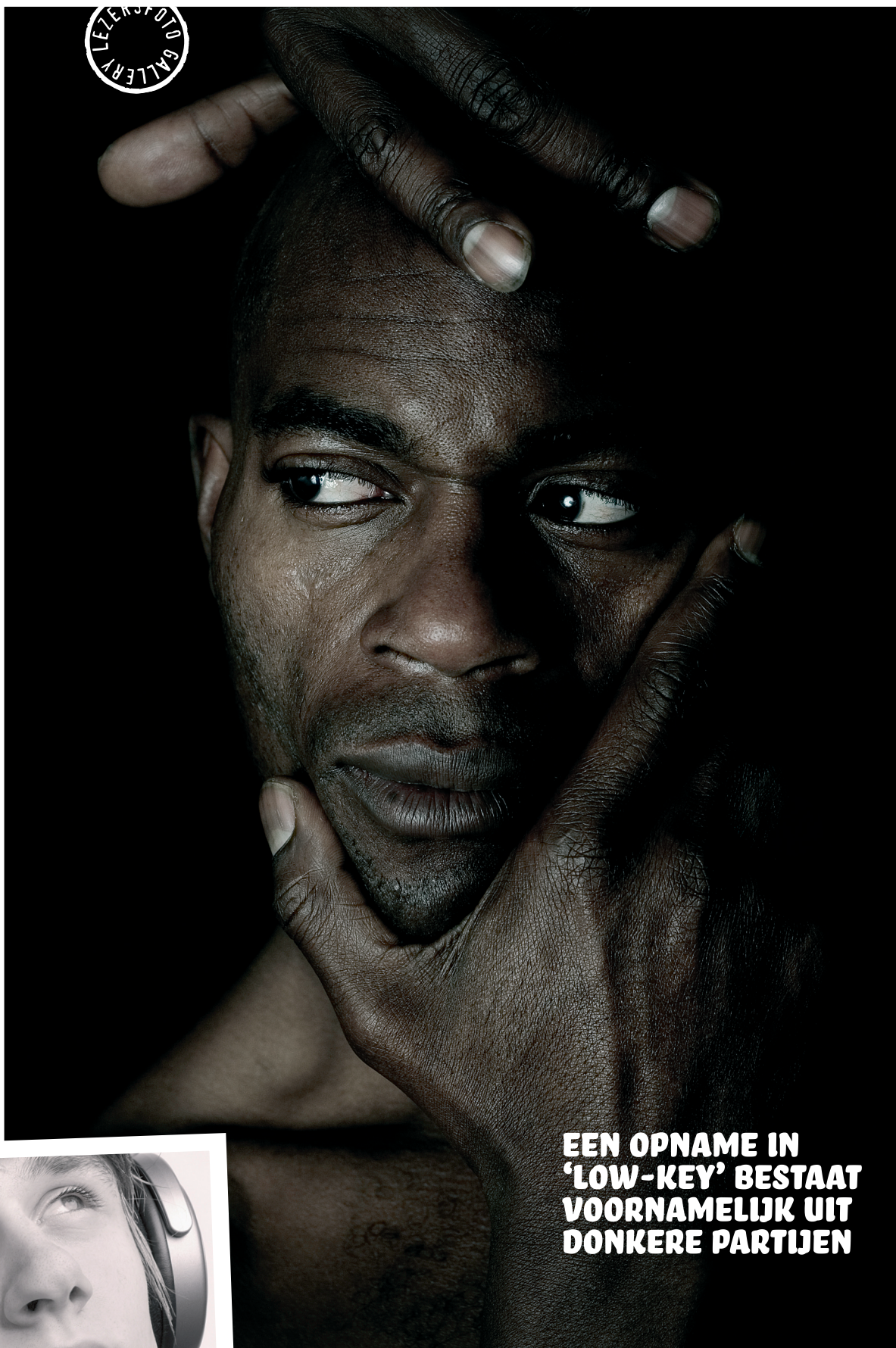
een hele mooie lichtbron vormt. Zijlicht van welke kant? Dat is heel simpel. Plak indien nodig op je onderwerp een denkbeeldig neusje en verlicht dit van de korte kant. Dankzij die lichtwerking krijg je altijd een plastisch verlichte voorkant en een fraaie schaduwzijde, waardoor ieder onderwerp extra diepte meekrijgt.

High-key en low-key

Als je foto bijna uitsluitend hele lichte partijen met weinig schaduwwerking bevat, dan heb je te maken met een zogenaamde 'high-key' opname. Een paar kleine donkere partijen bieden bijna altijd enig tegenwicht. Om zo'n effect te bereiken, is een zachte verlichting ideaal, zodat er weinig schaduwen ontstaan. Eventueel kan

Mijn favoriete portretlicht: mooi zacht zijlicht. Je slaat zo twee vliegen in één klap. Het zachte, barmhartige licht rekent af met rimpeltjes en oneffenheden, en tegelijkertijd zorgt de schaduwwerking voor diepte. De blik van het model, omhoog naar het licht, zorgt voor een dromerige sfeer.

brandpuntsafstand **180 mm**
(omgerekend naar kleinbeeld)
lichtgevoeligheid **ISO 100**
diafragma **F 22**
sluittijd **1/125e seconde**



EEN OPNAME IN 'LOW-KEY' BESTAAT VOORNAMELIJK UIT DONKERE PARTIJEN



nabewerking de rest doen. Een lichte achtergrond is geen absolute voorwaarde, maar werkt wel zo handig. Een opname in 'low-key', de tegenhanger van 'high-key', bestaat voor-

namelijk uit hele donkere partijen. Het geheel is dan ook nog eens zeer contrastrijk verlicht. Dit type verlichting is erg populair voor stemmige mannenportretten.